

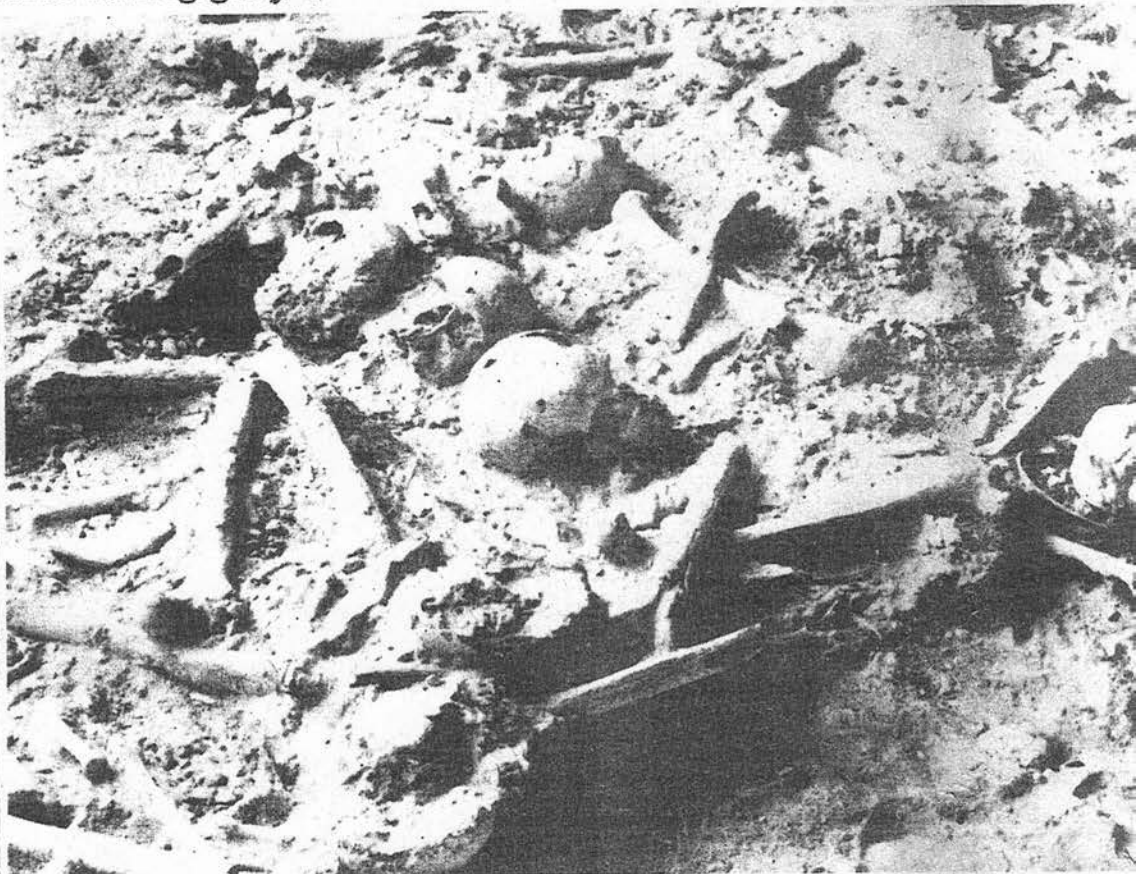
Culturas prehispánicas de

Por el doctor Humberto A. Lagiglia, director del Museo de Historia Natural

No pretendemos abrazarnos al pasado con visión estática y conservadora. Queremos evocarlos como símbolo floreciente; como homenaje a los hombres que sentaron sus bases, su tradición, su pujanza, su visión de futuro. Para los que, abriendo surcos, plantaron las simientes y las estacas del progreso, mojadas con las virtuosas aguas del Atuel y del Diamante. Para los que con brillo de ilusión enraizaron esperanzas de provenir; para ti, tierra de oasis y desiertos.

Antes de que las parras y los frutales se arraigaran en nuestro suelo de Mendoza, el maíz, el zapallo, el poroto y la quinoa aborígen constituirían los recursos principales de los pueblos sedentarios naturales, habitantes de nuestras montañas y valles.

Establecer cuándo comenzó el primitivo poblamiento prehistórico de la provincia es una de las constantes preocupaciones de los arqueólogos e instituciones dedicadas al conocimiento de este rubro. Su figura ha cobrado en la actualidad una imagen muy promisoría, avalada con el



Junto a una rampa de tierra, restos de esqueletos, que posteriormente rescatados y sometidos a estudio correspondiente.



tiempo. El remoto camino de este prodigioso ser desde sus orígenes, cuando modelaba su paso hacia la humanización inspirado por aquella fuerza suprema que guía y gobierna las fuerzas del universo, puede llevarse a más de 2,5 millones de años.

La historia escrita sólo refleja la evolución de las culturas y civilizaciones de unos 7 u 8 mil años de antigüedad. Pero ¿qué sucedió con esa humanidad hasta la aparición de la escritura? ¿cuál fue el proceso de evolución mental y técnico

del hombre

de un fondo

La arqueología

la palabra

numerosas

tíficas. El

definitivo

rescate l

pología.

prehistori

su descu

quista, a

que suce

Mundo. E

tenido cu

en forma

gran par

taba pob

tralia y O



de Mendoza



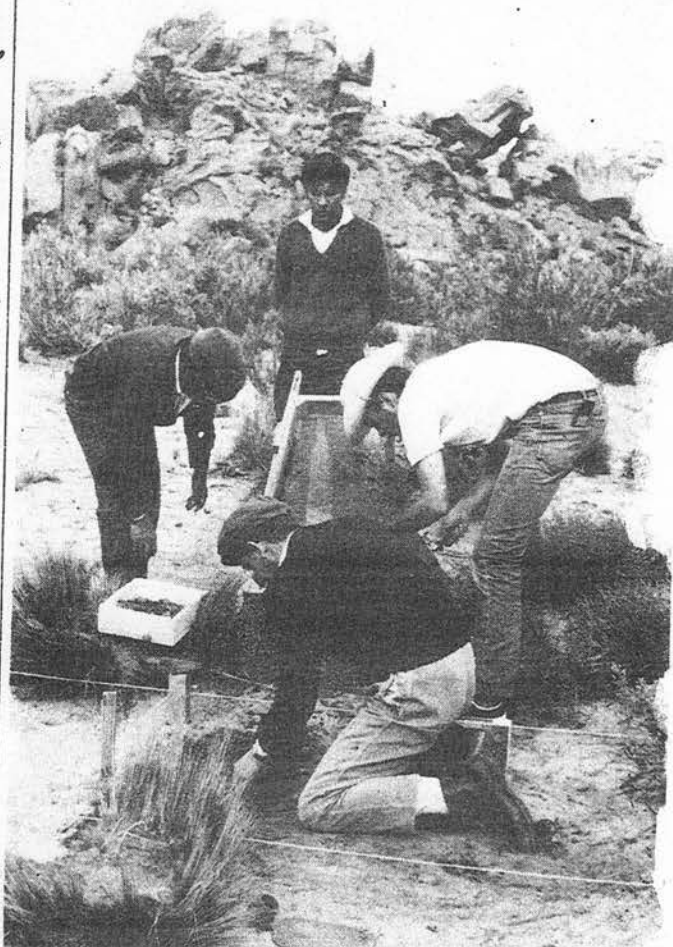
sometidos a la investigación

como América permanecían sin servir de albergue al hombre.

Los datos sobre las culturas de la sub-área arqueológica Centro Oeste Argentino (comprendida desde el sur de la provincia de San Juan al sur de la provincia de Mendoza), fueron siempre pobres. Ello se debió a la falta de excavaciones arqueológicas sistemáticas, de las que fuimos sus precursores.

La labor continua y el trabajo paciente de investigación de campo y gabinete, permitió en los últimos años efectuar el primer intento de integración cultural y contextual, escalonado en las profundidades del tiempo. Es decir, establecer cuáles y cómo eran las etapas y periodos culturales del desarrollo indígena en el occidente argentino. Los estudios y las investigaciones precedentes en la materia son obra de distinguidos autores y especialistas. Comienzan con los trabajos de Desiderio Aguiar, Carlos Reed, Salvador Debenedetti, Alfredo Metraux, Luis María Torres, Alejo M. Viganti, Salvador Canals Frau, Juan Semper, Manuel Tellechea, Fernando Morales Guinazú y especialmente la amplia labor de Carlos Rusconi, desde el museo de Mendoza.

Sumado a todos ellos, nuestras propias sistematizaciones con la puesta al día de la diacronización cultural en la que se hallan empeñados actualmente numerosos investigadores: Alberto Rex González, Juan Schobinger, Mariano Gambier, Pablo Sacchero, etc. El motivo que nos impulsa a conocer los lineamientos de los cuadros de tales investigaciones, va precedido y sellado por el vivo y radiante interés que estos



Expertos en plena labor de excavación en un paraje "precerámico".

temas han adquirido modernamente. Con vivo sentido histórico, se tiende a mantener vibrante en nuestros pobladores la tradición americanista que merece su homenaje, tras la difusión del conocimiento sobre la prehistoria de Mendoza y sur de San Juan, con la actualización y puesta al día de las modernas investigaciones.

Los estudios del desarrollo cultural en esta sub-área arqueológica, establecen tres etapas: una denominada Etapa Paleolítico-india (que en tiempo absoluto abarcaría aproximadamente entre el 15.000 al 2.000 antes de Cristo); otra posterior,

Etapa Protoformativa (del 2.000 antes de Cristo al comienzo de la Era Cristiana), y una tercera: Agro-Alfarera, desde los comienzos de la Era Cristiana hasta la época histórica propiamente dicha.

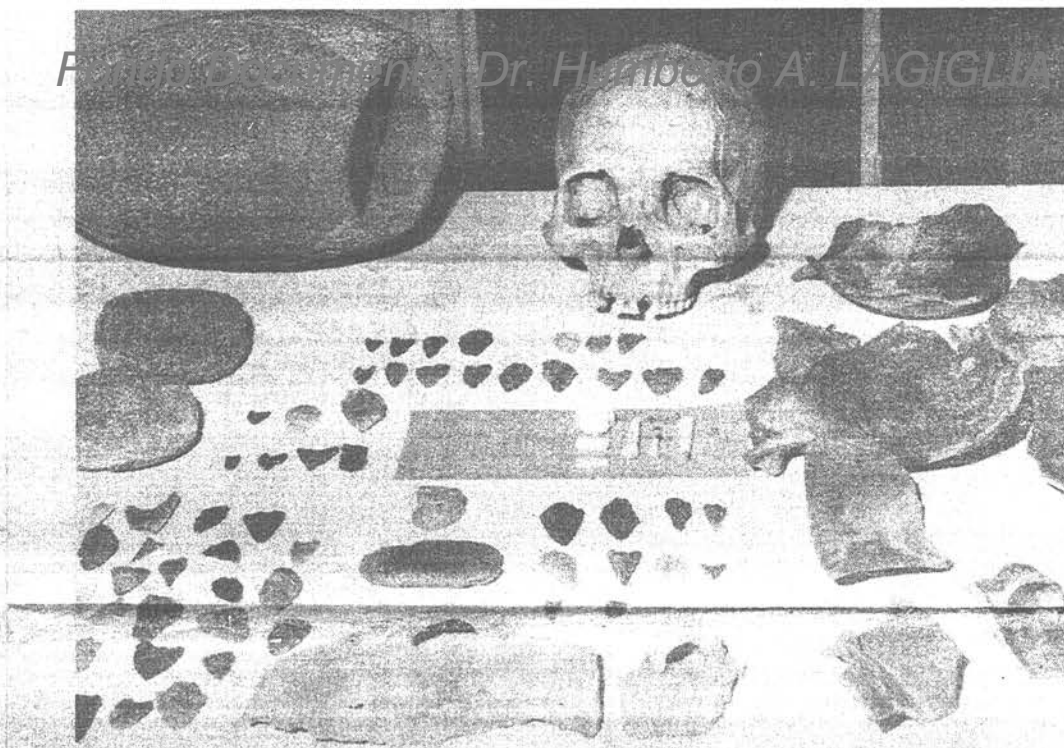
La Paleondia corresponde algo así como a la Edad de Piedra del Viejo Mundo; así denominada por sólo conservar sus restos elaborados en piedra. Por falta del conocimiento de la alfarería, esta se denomina asimismo Pre-cerámica. Los artefactos o instrumentos corresponden a formas o tipos cuyas técnicas con seguridad son perduraciones del viejo paleolítico Euro-asiático.

del hombre hasta el logro de un fonograma?

La arqueología tiene aquí la palabra, con la ayuda de numerosas disciplinas científicas. Pero el último y definitivo armazón de este rescate lo tiene la antropología. Para América, la prehistoria continuó hasta su descubrimiento y conquista, a diferencia de lo que sucedió en el Viejo Mundo. En América, el contenido cultural y social llegó en forma tardía, cuando ya gran parte del mundo estaba poblado. Tanto Australia y Oceanía Insular

de sus orígenes, cuando modelaba su paso hacia la civilización. Inspirado por aquella fuerza suprema que guía y gobierna las fuerzas del universo, puede llevar a más de 2,5 millones de años.

La historia escrita se refleja la evolución de las culturas y civilizaciones unos 7 u 8 mil años de antigüedad. Pero ¿qué sucedió con esa humanidad hasta la aparición de la escritura? ¿cuál fue el proceso de evolución mental y técnica?



Piezas arqueológicas que se exhiben en el museo de Historia Natural de nuestra ciudad.

apoyo de modernos métodos y técnicas que nos aseguran su alta antigüedad. La arqueología prehistórica, disciplina perteneciente a la antropología, es la encargada de establecer cómo fueron, cómo estaban formadas y cuáles eran los medios dinámicos de los diferentes grupos humanos de la ecúmene, en sus aspectos sociales y culturales.

Este rescate histórico y social no sólo lleva un interés puramente intelectual, sino que trasciende en forma positiva, tratando de visualizar cómo ha sido la evolución de la humanidad a través del tiempo y tendiendo a dar una explicación amplia del fenómeno humano. Tema de capital importancia que refleja un generalizado concepto en las

"ciencias del hombre", cuando se expresa que la humanidad de hoy no puede ser entendida ni comprendida, si no se conoce cuál ha sido su evolución en el pasado.

Pero el pasado humano no nos llega solamente por lo que la "historia escrita" registra, sino que se encuentra ligado a las profundidades insospechadas del

En
mu



 **ELECTRA**
SOCIEDAD ANONIMA

**DESDE 1956,
TRANSFORMAMOS
ENERGIA EN RIQUEZA**

PORQUE NUESTRA EXTENSA LINEA EN CONSTRUCCIONES ELECTROMECHANICAS, SIGNIFICA UNA IMPORTANTE CONTRIBUCION A LOS SECTORES PRODUCTIVOS

Porque de 30 años, te más amplia L MUEBLES CIONALES